

# USB Microscope M2 USB數位顯微鏡

中文簡易操作手冊



User's Guide

# USB Microscope For Windows users

按裝驅動程式及應用軟體前，請仔細閱讀下列注意事項

## Windows 設備需求

Windows 98 第二版、Windows ME、Windows 2000、 and Windows XP.  
電腦需按裝其中一種原版之作業系統

(不保證升級版與產品之相容性)

CPU: AMD K6, MMXTM Pentium 200Mhz or avobe

Memory: 32MB (minimum) 64MB (recommended)

HDD: 2GB more (recommended)

## 按裝 Direct X

為確保應用程式按裝正確無誤，您必須按裝 Microsoft 的 Direct X 8.0或更新版本，請務必確認您所按裝的Direct X是正確的版本，特別是在使用Windows 2000之前的作業系統，因為其 Direct X可能是舊版程式，在按裝應用程式前，你可利用CD-ROM裡所附的程式進行按裝。

## 按裝

1. 請按裝產品包裝裡的CD-ROM，按裝應用程式前，請先仔細閱讀CD-ROM中的操作手冊(PDF格式)，並依步驟進行按裝。

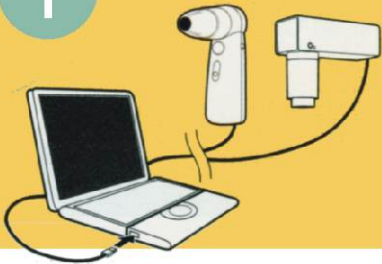
\*Windows is registered trademark of Microsoft Corporation.

\*Other Product names are registered trademarks and trademarks of their respective holders.



## 按裝驅動程式

1

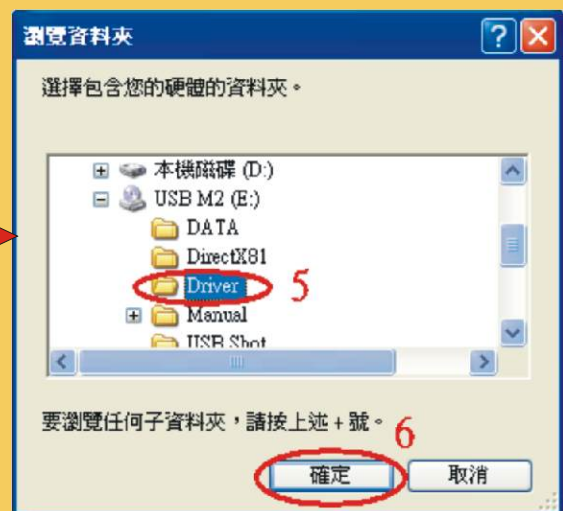
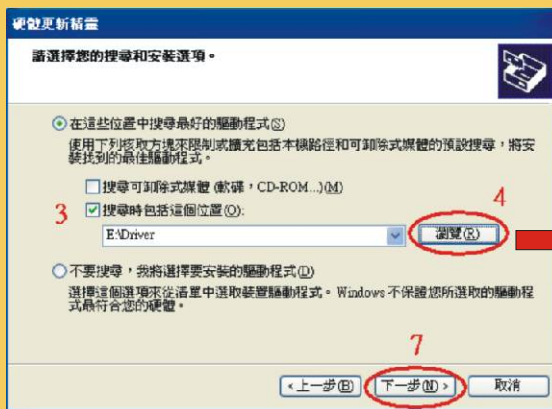
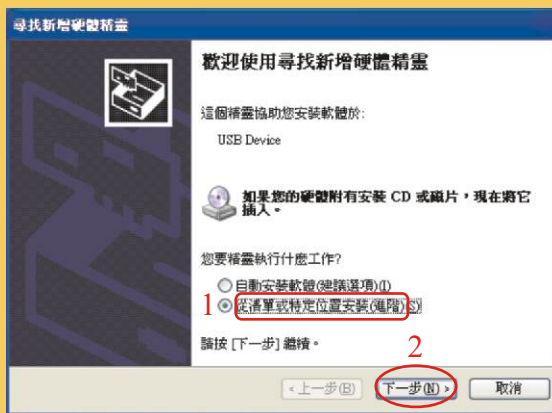


您必須按裝兩套程式，一為設備驅動程式，另一為USB Shot的應用程式；請先將USB Microscope M2連結至電腦的USB Port，並依序按裝驅動程式及應用程式，完成按裝後，請重新啟動電腦。

2

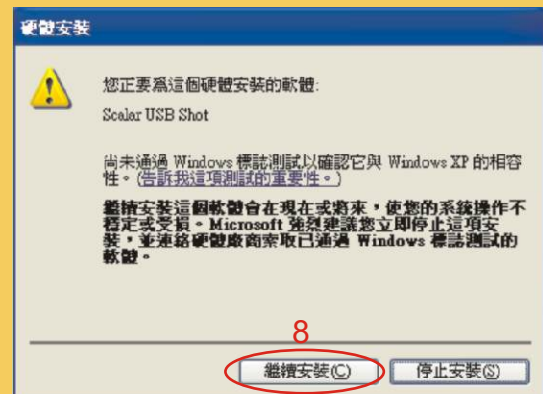
系統偵測到新硬體時，驅動程式按裝步驟畫面如下：

1. 請先連接USB Microscope M2至PC
2. 請依指示按裝驅動程式





## 按裝驅動程式





## 按裝驅動程式

系統偵測無法到新硬體時，驅動程式按裝步驟畫面如下：

1

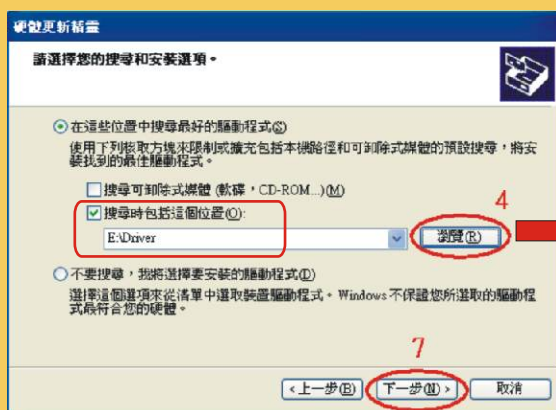
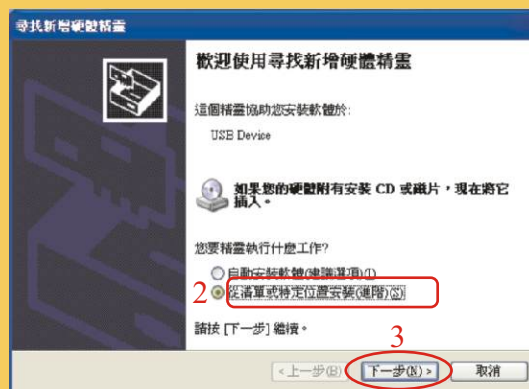


您必須按裝兩套程式，一為設備驅動程式，另一為USB Shot的應用程式；請先將USB Microscope M2連接至電腦的USB Port，並依序按裝驅動程式及應用程式，完成按裝後，請重新啟動電腦。

2

系統偵測無法到新硬體時，驅動程式按裝步驟畫面如下：

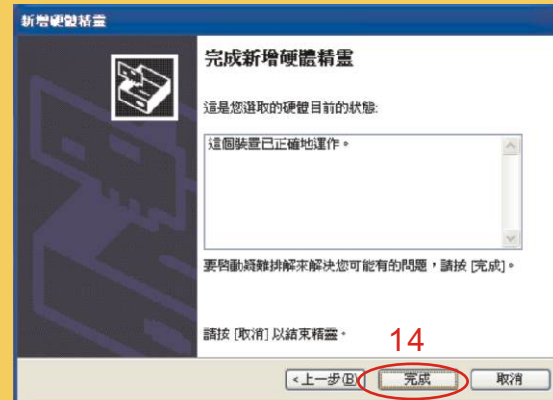
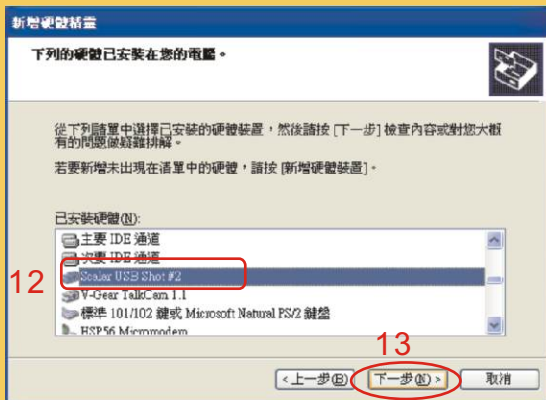
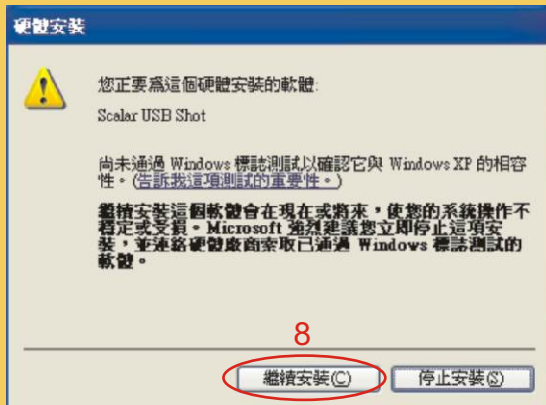
1. 請先連接USB Microscope M2至PC
2. 至”控制台”選擇”新增硬體”
3. 請依指示按裝驅動程式





## 按裝驅動程式

系統偵測無法到新硬體時，驅動程式按裝步驟畫面如下：





## 按裝 USB Shot 應用程式

# 1

**USB Shot 應用程式按裝步驟如下：**

1. 請先連接USB Microscope M2至PC
2. 請依指示按裝應用程式



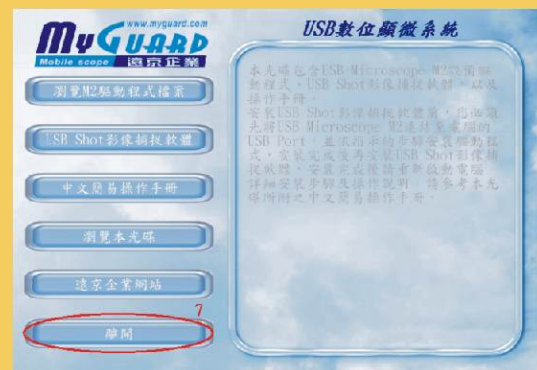
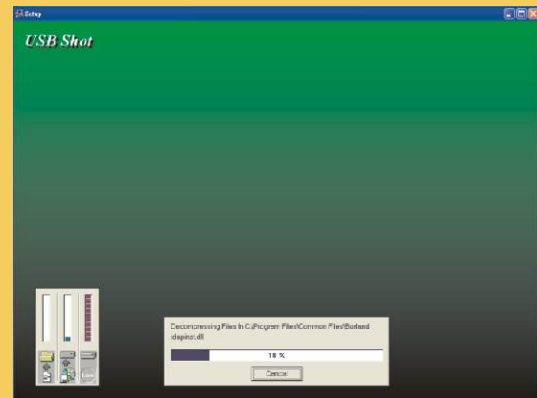
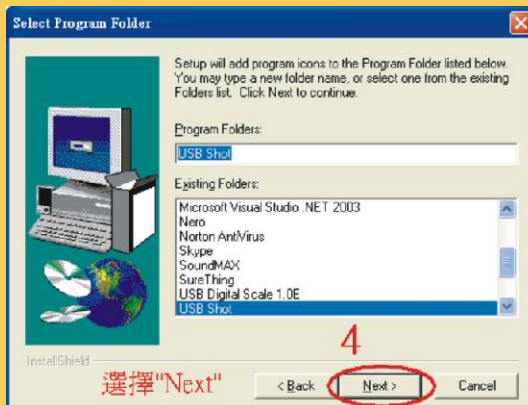
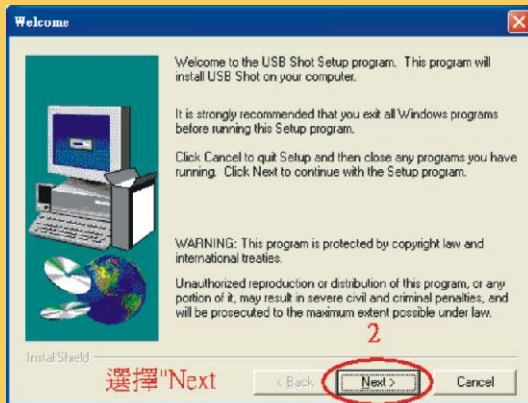


## 按裝 USB Shot 應用程式

2

驅動程式按裝，操作步驟畫面如下：

指定按裝路徑





## 移除步驟

1

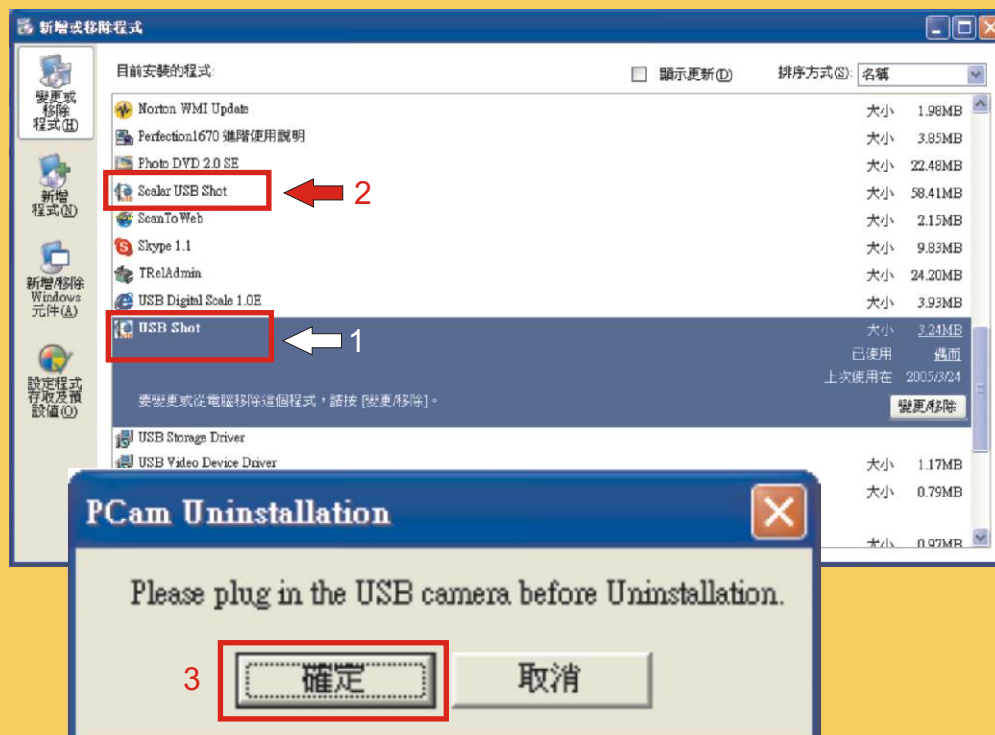
請至控制台/新增移除程式

欲重新安裝USB Microscope M2時，請務必依下列步驟依序將原有之驅動程式及應用程式完整移除，並重新開機，才可再重新安裝，否則會造成系統操作錯誤或擷取畫面不穩定情況產生。

2

請至控制台/新增移除程式

依序移除(1) USB Shot (2) Scalar USB Shot



在第 3 步驟，選擇確定後，電腦將自動重新開機。

# Microscope: Parts and Usage

## Quick User's Guide

### 操作說明

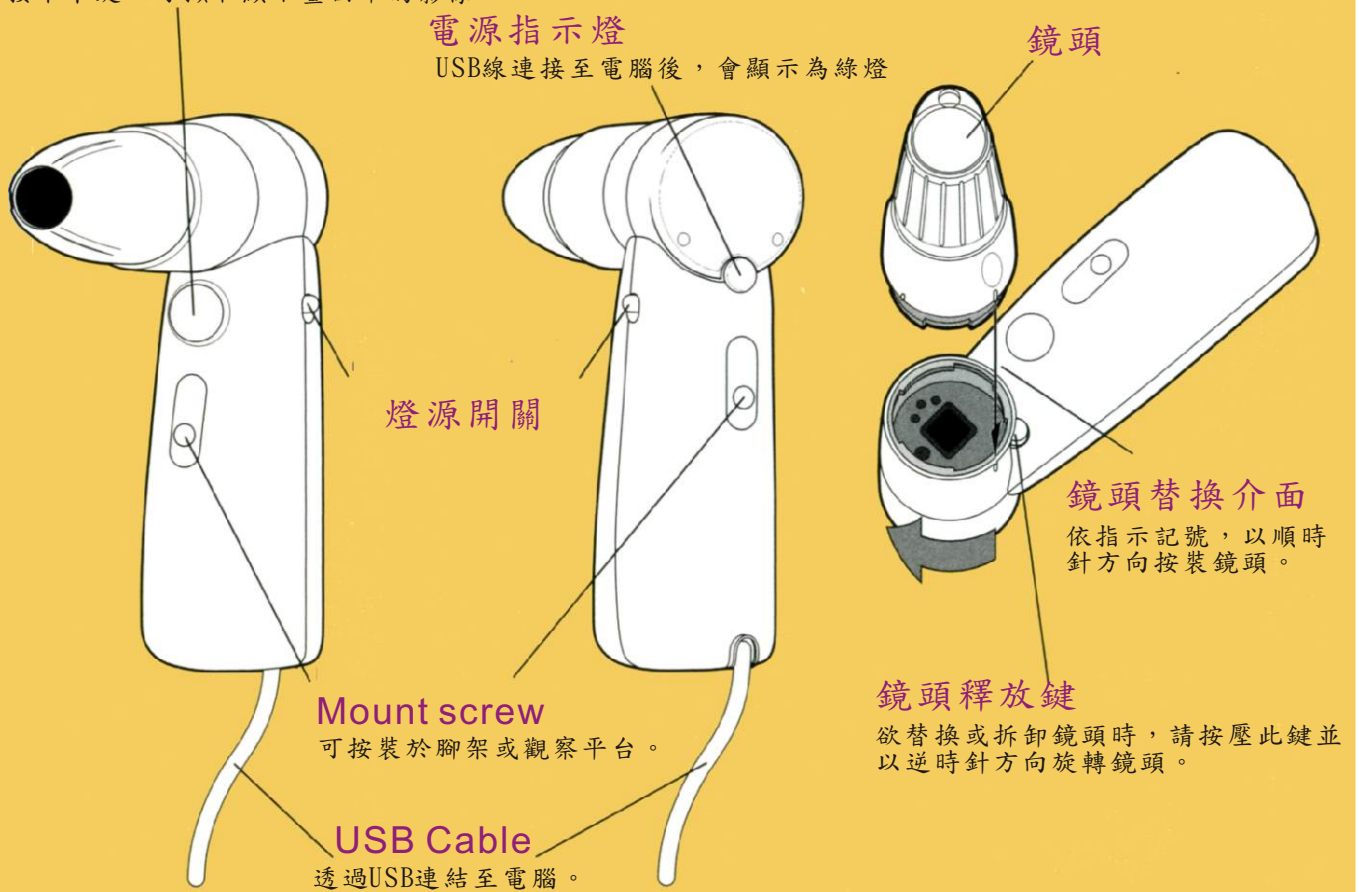
#### 影像擷取鍵

按下本鍵，可擷取顯示畫面中的影像

#### 電源指示燈

USB線連接至電腦後，會顯示為綠燈

#### 鏡頭



#### 燈源開關

#### Mount screw

可按裝於腳架或觀察平台。

#### USB Cable

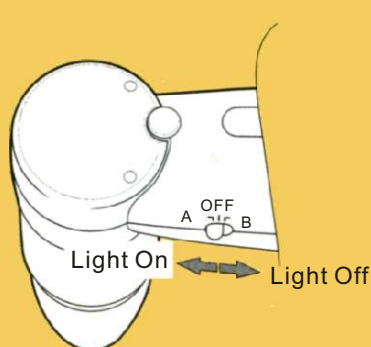
透過USB連結至電腦。

#### 鏡頭替換介面

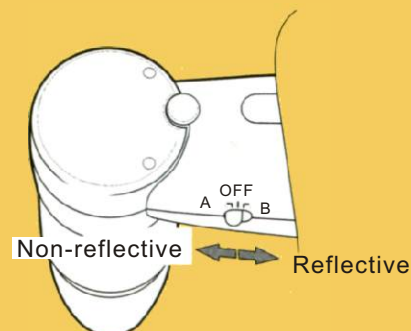
依指示記號，以順時針方向按裝鏡頭。

#### 鏡頭釋放鍵

欲替換或拆卸鏡頭時，請按壓此鍵並以逆時針方向旋轉鏡頭。



50x, 100x, 200x Lens  
光源切換鍵設定



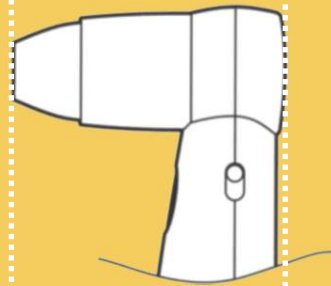
30N, 50N Lens  
反射 / 無反射光源切換鍵設定

## Focusing guide

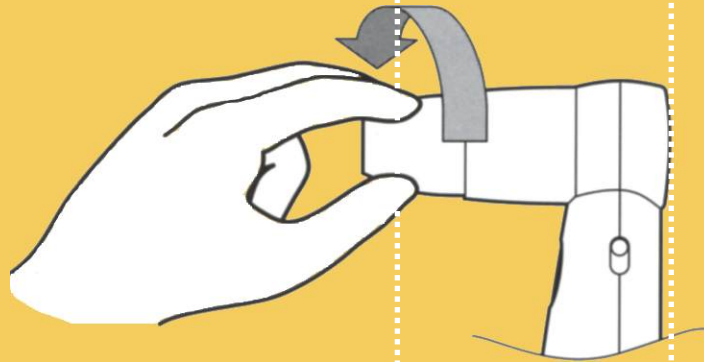
1

非接觸式  
(Non contact position)

目標物  
(Focus)



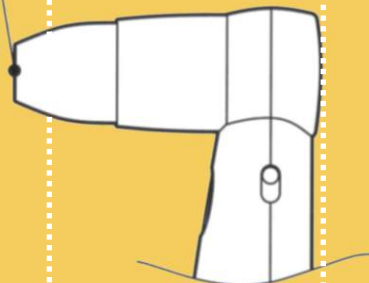
2



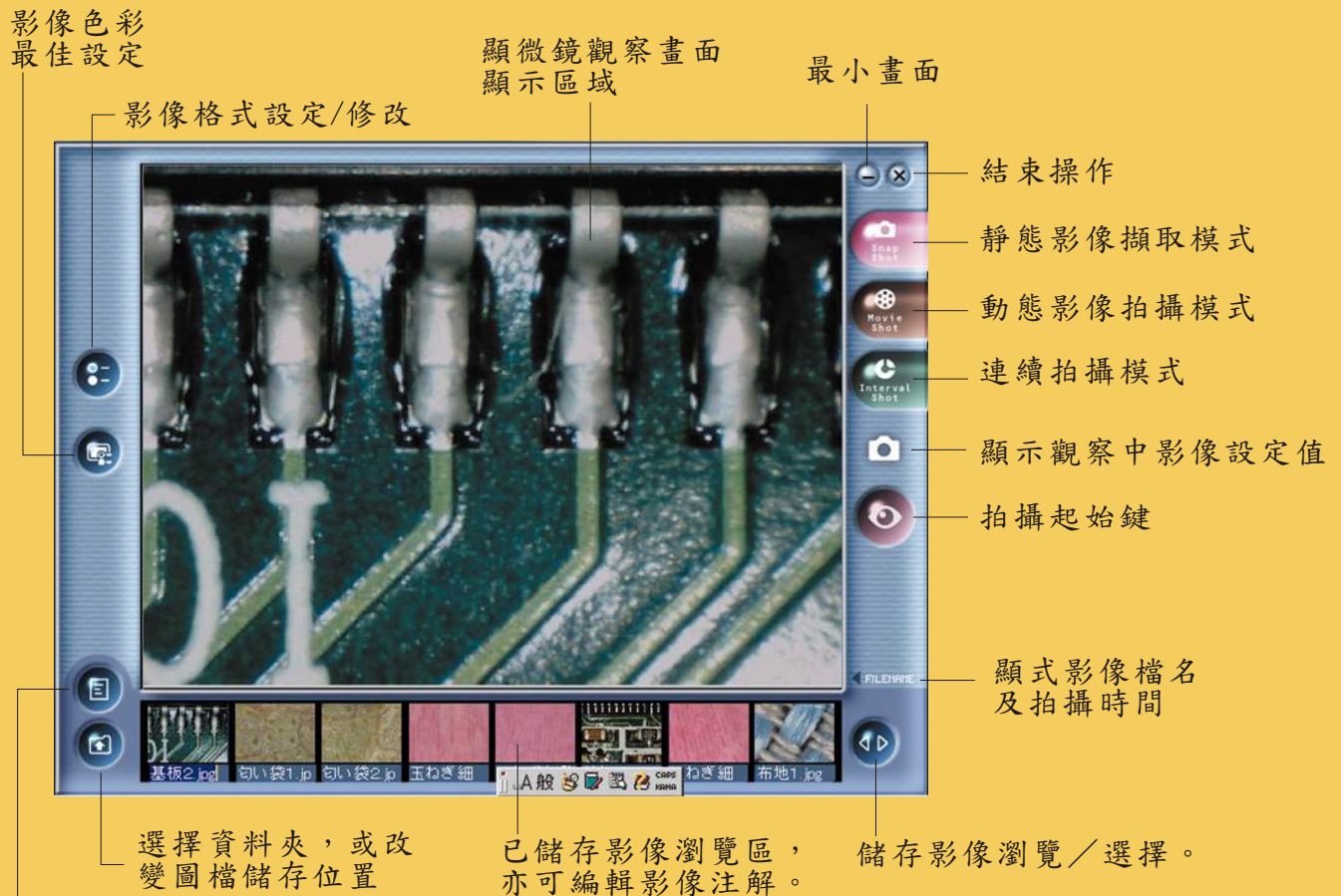
3

接觸式  
(Touch and View position)

目標物  
(Focus)



## USB SHOT應用軟體操作畫面



為已存圖檔進行  
文字備註說明

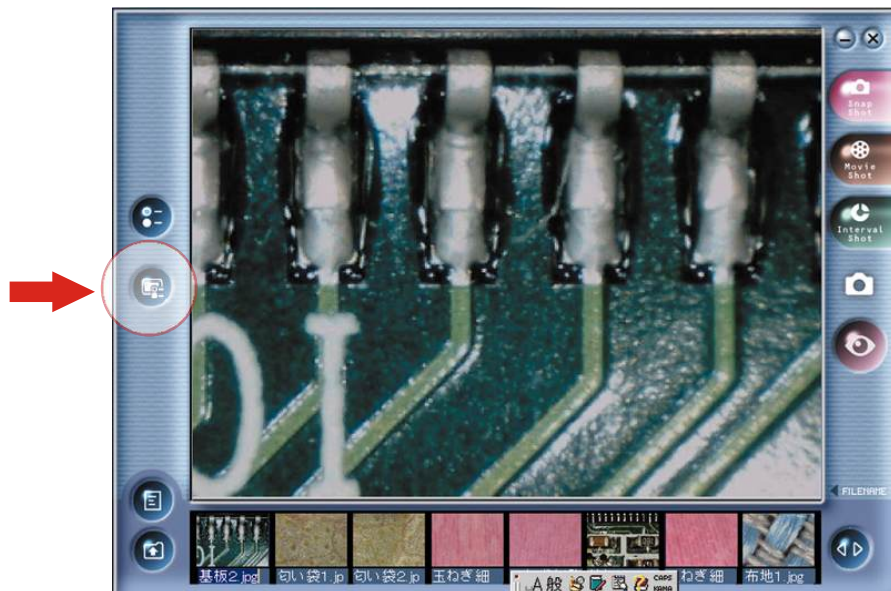
\* 欲刪除已儲存影像，請點選畫面下方的縮圖，  
並點選鍵盤上之"Delete"鍵，進行刪除動作。

● 上述圖例為Windows作業系統下之操作畫面，在Macintosh作業系統，畫面將有些差異

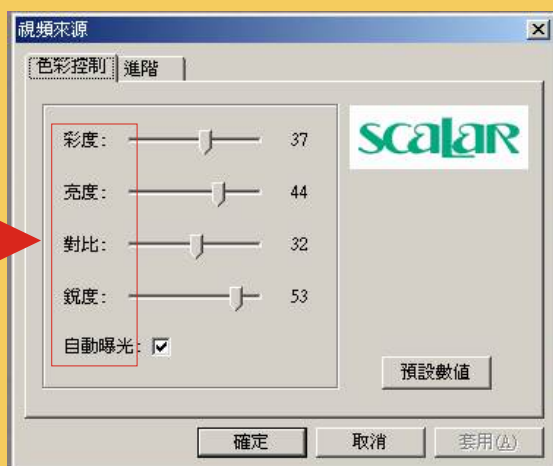
\* USB Shot操作請詳閱CD-ROM上的操作手冊

## 最佳影像設定

點選操作畫面左側的〔影像設定〕功能鍵，開啟設定對話視窗。



\*點選上列圖示中記號位置，進行最佳顯示設定。



(1) 彩度	37
(2) 亮度	44
(3) 對比	32
(4) 銳度	53
(5) 自動曝光	V

### BEST IMAGE SETTING



(1) 光源選項	室外
(2) 自動白平衡	V
(3) 紅	16
(4) 綠	16
(5) 藍	16
(6) 光源頻率	220VAC

\*不論電壓為何，請一律選擇220V交流（50赫茲），以得到較佳顯示畫面。

\*電腦控制台電源選項中，電源配置設定值請選擇"一直開啟"可得到較佳顯示畫面。

## ● 自動白平衡模式

出廠設定值一律設定為自動白平衡模式。  
假如無法得到滿意的顏色時，請進行以下的校正：

- 1 先檢查目前的白平衡設定是否為自動狀態，若非自動狀態，請先將自動白平衡的選項勾選。找一張純白的紙張，將鏡頭對準白紙，準備開始校正。
- 2 在影像穩定之後，取消自動白平衡的選項，轉換成手動白平衡模式，此時紅、綠、藍的顏色值變成固定，這樣便完成校正。

### 注意：

當變換光源時就必須再執行一次校正。  
使用這個方法來進行這個鏡頭的色溫的白平衡調整，假如有必要的话，你也可以改變紅、綠、藍的顏色值，利用滑鼠拖曳滾軸進行變更。

## ● 亮度調整

自動曝光可以將目前的影像調整到接近亮度裡所設定的值，也就是穩定畫面的亮度，此項目可與亮度設定配合使用，指定你所想要的亮度值，則系統會自動調整到設定的亮度。反之，若取消自動曝光，亮度的設定值將不會反映在畫面中。

假如畫面在亮度調整裡仍然無法調整到你所要的亮度值，你也可以利用對比來做調整，當你將對比調高，你會感覺到亮度相對提高了。反之，降低對比會讓畫面亮度相對變低。



**在電腦尚未完全進入windows時，請勿將M2的USB接到電腦的USB Port上**，這樣會造成M2無法正常的運作，例如：擷取下來的影像解析度變為320\*240，若遇到這種狀況，請先將USB Shot關閉，然後將M2的USB從你的電腦上移除，等待幾秒鐘後，再將USB連接至電腦上，並重新開啟USB Shot；再次進行影像擷取，測試狀況是否已經排除。若仍未改善，請重新啟動你的電腦，並注意在重開機過程中保持USB為脫離的狀態，重開機後，請再接上USB測試。若上述方法無法有效改善這個情況，麻煩將USB Shot與M2 Driver移除重新安裝，有關安裝與移除的方法請參考M2操作手冊安裝與移除的步驟。

## MSN遠端即時影像互動

首先必須確認USB MICROSCOPE M2已經正常的安裝於你的電腦，且已連接在你的電腦上；在你的電腦上已經安裝了MSN MESSENGER且已經登入你所屬的帳號裡，你已經擁有將要與你視訊連線使用者的帳號且他也已經在線上。

1. 開啟MSN MESSENGER的視窗。
2. 在功能選單中，選取執行>語音/視訊>啟動我的網路攝影機(無語音)。
3. 選擇所要視訊連線的使用者後，按下確定鍵
4. 此時會送出邀請對方檢視你的網路攝影機影像的要求，請先等待對方接受你的邀請。
5. 當畫面中出現對方接受你的邀請的訊息時，這樣便完成了連線，視窗的右下角就會出現M2的即時影像。

## Specification

USB Microscope M2	
型 號	USB Microscope M2
CCD	1/4吋 彩色 CCD (有效畫素：31萬畫素)
傳輸介面	USB Interface
放大倍率	50 倍 (Based on 14inch monitor)
耗 電 量	400mA(Supplied through USB Cable)
尺 寸	W46xD98xL154
重 量	約200g(with Lens)
訊號線長度	Cable 1.8m

USB Shot 驅動程式及影像處理軟體	
Movie Preview	MAX12.5fps@640x480
Capture	MAX12.5fps@640x480
Still Image	JPEG/BMP(Win) JPEG/PICT(Mac)
Capture	Capture Button
White Balance	Auto/Manual
Brightness	Auto/Manual
Adjustment	Contrast, Sharpness, and Brightness
OS	Windows98SE/ME/2000/XP MacOS8.6/9.1

\* 備有0-10X, 30N, 50X, 100X, 200X 各種規格鏡頭，歡迎各行業選購使用  
(標準配備為50X鏡頭)